



Made in Italy

# ИНСТРУКЦИЯ ПО ЭКСПЛУАТАЦИИ

Пылеводосос/ковровый экстрактор

с водным фильтром

DELVIR

WD HOME/WDC HOME



**ВНИМАНИЕ:** внимательно прочтите данное руководство перед эксплуатацией аппарата!

## СОДЕРЖАНИЕ.

1. Общая информация.....	3
2. Технические характеристики.....	3
3. Конструкция и комплектация.....	4
4. Подготовка аппарата к работе.....	5
5. Эксплуатация.....	6
6. Уход и техническое обслуживание.....	10
7. Утилизация.....	11
8. Техника безопасности.....	11
9. Устранение неисправностей.....	13
10. Гарантийные обязательства.....	13

## 1. Общая информация.



**Пожалуйста, внимательно прочтите данное руководство перед эксплуатацией аппарата.**

**WDC HOME** - аппарат широкого применения с системой подачи моющего средства позволяет быстро убирать любые виды поверхностей: ковровые покрытия, мягкую мебель, шторы, полы (мрамор, резина и т.д.), стены, сиденья автомобилей, а также очистить воздух при помощи водного фильтра. Широкий выбор аксессуаров позволяет решать каждую необходимую задачу уборки. Может использоваться для сухой уборки и влажной уборки.

**WD HOME** – аппарат, предназначенный для сухой уборки, сбора жидкостей, а также очистки воздуха при помощи системы водной фильтрации.



**Внимание! Производитель не несет ответственности за ущерб/травмы, возникшие по причине:**

- Неправильного использования аппарата или использование его не по назначению;
- Ремонта в неавторизованных сервисных центрах;
- Изменения первоначального состояния шнура питания;
- Изменения первоначального состояния какой-либо части аппарата;
- Использование запасных частей и аксессуаров не от производителя.

**В таких случаях гарантия теряет свою силу.**

Производитель сохраняет за собой право вносить изменения в конструкцию аппарата, в соответствии с новыми технологическими разработками, без предварительного уведомления.

## 2. Технические характеристики.

Модель	DELVIR WD HOME	DELVIR WDC HOME
Напряжение, В	220-240	220-240
Частота тока, Гц	50-60	50-60
Мощность электродвигателя, Вт	1300 макс.	1300 макс.
Разряжение, мм водного столба	1600	1600
Воздушный поток, м <sup>3</sup> /ч	150	150
Мощность помпы, Вт	-	48
Давление помпы, бар	-	2
Расход помпы, л/мин	-	0,8
Розетка для электроштекера	+	+
Объем водного фильтра, л	3,5	3,5
Объем бака для моющего средства, л	-	3
Длина электрического кабеля, м	8	8
Масса, кг	7	8
Габаритные размеры, см	36x34x47	47x34x47

### 3. Конструкция и комплектация.

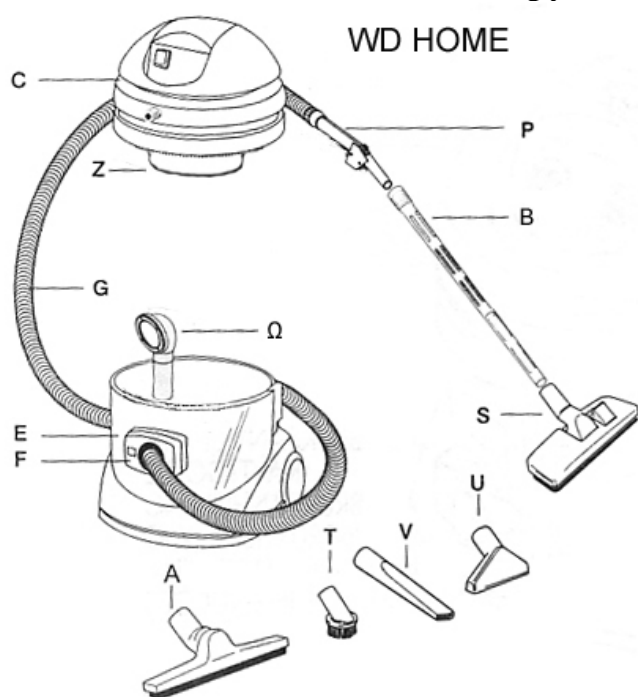


Рис.А

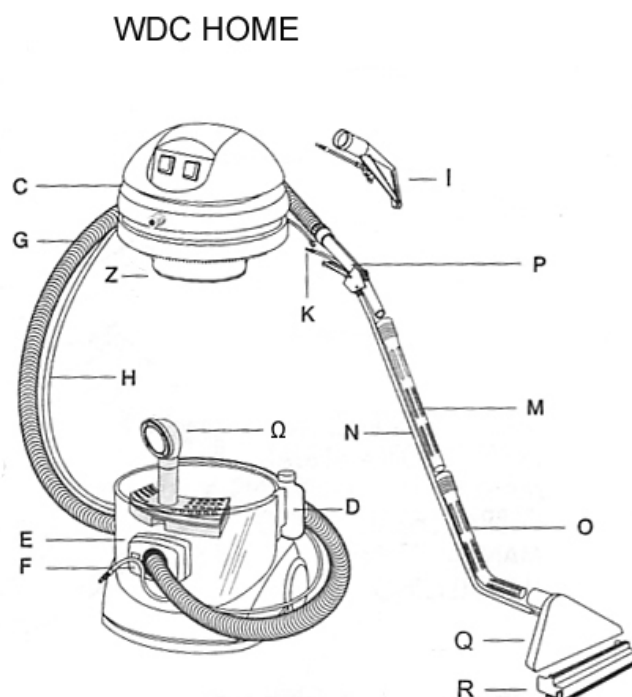


Рис.Б

#### Стандартная комплектация DELVIR WD HOME (Рис.А).

- 1) Моторный блок С с динамическим сепаратором Z – 1 шт.;
- 2) Резервуар для воды Е с входным всасывающим отверстием F – 1 шт.;
- 3) Гибкий шланг G (D36) – 1 шт.;
- 4) Трубка угловая P (D36) – 1 шт.;
- 5) Телескопическая трубка B (D36) – 1 шт.;
- 6) Насадка для сбора влаги А (D36) – 1 шт.;
- 7) Насадка "ковер-пол" S (D36) – 1 шт.;
- 8) Круглая щетка Т (D36) – 1 шт.;
- 9) Малая насадка U (D36) – 1 шт.;
- 10) Щелевая насадка V (D36) – 1 шт.;
- 11) Барботажный патрубок Ω – 1 шт.

#### Стандартная комплектация DELVIR WDC HOME (Рис.Б).

- 1) Моторный блок С с динамическим сепаратором Z – 1 шт.;
- 2) Резервуар для воды Е с входным всасывающим отверстием F – 1 шт.;
- 3) Резервуар для моющего средства D – 1 шт.;
- 4) Гибкий шланг G (D36) – 1 шт.;
- 5) Шланг подачи моющего средства H, N – 1 шт.;
- 6) Курок подачи моющего средства K – 1 шт.;
- 7) Трубка угловая с резьбой P (D36) – 1 шт.;
- 8) Удлинительная трубка M (D36) – 1 шт.;
- 9) Трубка с изгибом O (D36) – 1 шт.;
- 10) Насадка для чистки мягкой мебели I – 1 шт.;
- 11) Насадка для чистки ковровых покрытий Q – 1 шт.;
- 12) Фронтальный скребок для сбора влаги R – 1 шт.;
- 13) Насадка "ковер-пол" S (D36) – 1 шт.;
- 14) Круглая щетка Т (D36) – 1 шт.;
- 15) Малая насадка U (D36) – 1 шт.;
- 16) Щелевая насадка V (D36) – 1 шт.;
- 17) Барботажное устройство Ω с патрубком – 1 шт.

**Дополнительная комплектация:**  
**DELVIR WD HOME**  
 и  
**DELVIR WDC HOME.**



**Электрощетка.** Предназначена для более эффективной уборки ковровых покрытий. Работает от собственно электродвигателя, таким образом, не отнимает мощность двигателя всасывания.

#### 4. Подготовка аппарата к работе.

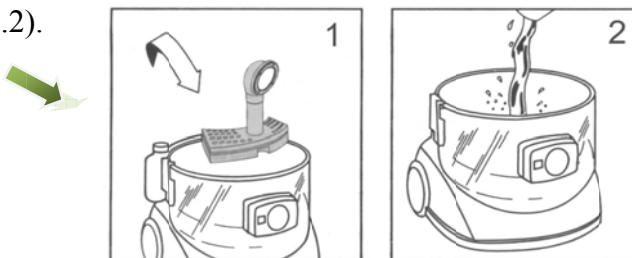


Все рисунки являются иллюстрациями к описаниям и дают лишь общее представление о продукте.

**WD HOME:** установите барботажный патрубок **Ω** на дефлектор внутренней части всасывающего отверстия **F** (Рис.1).

**WDC HOME:** установите барботажное устройство с патрубком **Ω** на дефлектор внутренней части всасывающего отверстия **F** (Рис.1).

Налейте воду (3,5 л) в резервуар **E** (Рис.2).



Закрепите моторный блок **C** на резервуаре для воды **E** при помощи специальных фиксаторов (Рис.3).

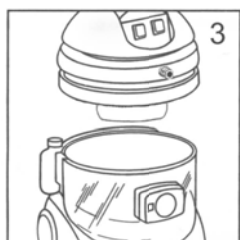
Подсоедините гибкий шланг **G** к входному всасывающему отверстию **F** (Рис.4).

Подсоедините к свободному концу шланга с угловой трубкой **P** телескопическую трубку **B** или удлинительную трубку **M** с изогнутой трубкой **O** (Рис.5).

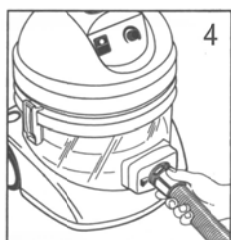
Подсоедините наиболее подходящий аксессуар для уборки **S-T-U-V** (Рис.6).

Выключатели двигателя всасывания и насоса моющего раствора (в модели WDC HOME) расположены на моторном блоке аппарата (Рис.7).

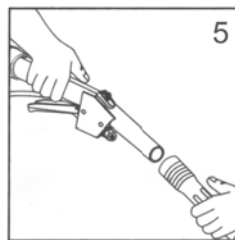
При необходимости установите регулятор оборотов двигателя в нужное положение (Рис.8).



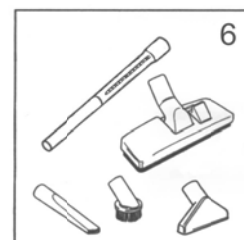
**Рис. 3**



**Рис. 4**



**Рис. 5**



**Рис. 6**



**Рис. 7**



**Рис. 8**

## 5. Эксплуатация.



Данный аппарат не предназначен для уборки промышленного и строительного мусора (цемент, стекло, металлическая стружка и т.д.).

### Сухая уборка:

Подготовьте аппарат к работе.

Насадки для сухой уборки:

S – Универсальная насадка «ковер-пол», с двумя положениями:

- 1) При убранном ворсе используется для уборки мягких поверхностей: ковры, напольные покрытия и т.п. (Рис. 11)
- 2) При выдвинутом ворсе используется для уборки гладких поверхностей: пол, стены, потолок и т.п. (Рис. 10)

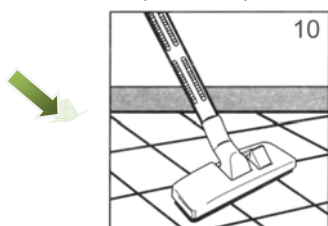


Рис. 10

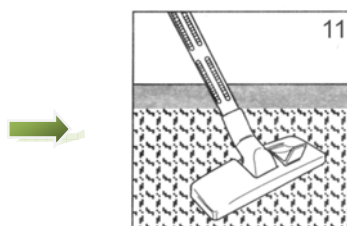


Рис. 11

T – Насадка для рельефных поверхностей с жестким синтетическим ворсом. Используется для чистки деликатных поверхностей, таких как оргтехника, жалюзи, одежда и т.п.

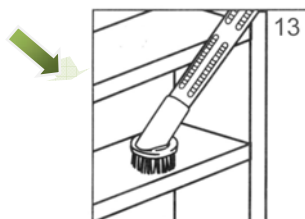


Рис. 13

U – Малая насадка. Используется для уборки текстильных поверхностей, например, мягкой мебели, занавесей и т.п.

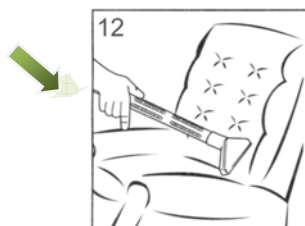


Рис. 12

V – Щелевая насадка. Используется для уборки труднодоступных мест (радиатор, плинтус и т. п.).

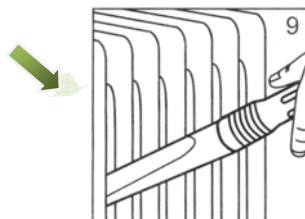


Рис. 9

Активируйте двигатель всасывания, нажав на выключатель (красный), расположенный на моторном блоке аппарата, предварительно подключив его к источнику электроэнергии. При необходимости, установите регулятор оборотов двигателя в нужное положение.



Убедитесь, что резервуар (водной фильтрации) для воды заполнен.

## Влажная уборка (только для WDC HOME).

### Подготовьте аппарат к работе.

Убедитесь, что резервуар для воды **E** абсолютно пустой. В противном случае опорожните его. Налейте моющее средство в предназначенную для этого ёмкость **D** (Рис.16), установите шланг для забора моющего средства **Y** в бак **D** и установите штуцер **X** в быстроразъемное соединение на моторном блоке **C** (Рис.17).

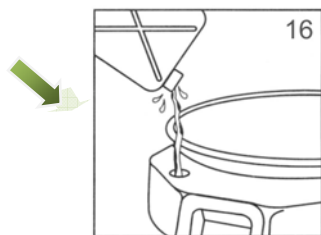


Рис. 16

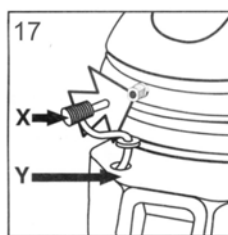


Рис. 17

Подсоедините к свободному концу шланга с угловой трубкой **P** удлинительную трубку **M** с изогнутой трубкой **O** (Рис.5).

К концу изогнутой трубки **O** подсоедините насадку с форсункой **Q** для чистки ковровых покрытий (Рис.18), для уборки полов и твердых поверхностей установите фронтальный скребок **R** (Рис.14).

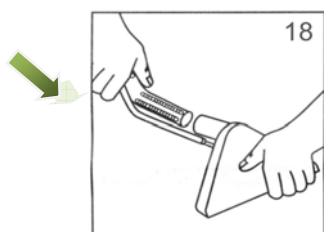


Рис. 18

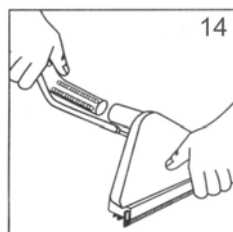


Рис. 14

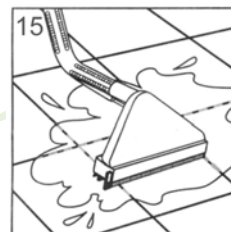


Рис. 15

Подсоедините шланг подачи моющего средства курка **K** к шлангам **N** и **H** с передним соединением штуцера (Рис.20-23).

Установите свободный конец шланга подачи моющего средства **H** в быстроразъемное соединение на моторном блоке **C** (Рис.21-23).

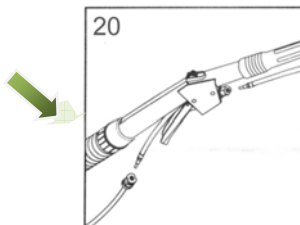


Рис. 20

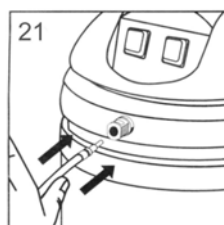


Рис. 21

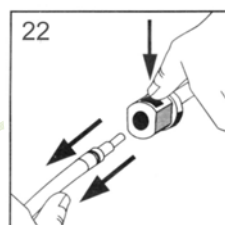


Рис. 22

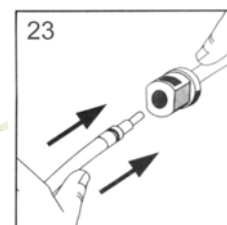


Рис. 23

Зафиксируйте шланг **H** при помощи специальных фиксаторов (Рис.19).

После подключения аппарата к источнику электроэнергии активируйте помпу подачи моющего средства нажатием на зеленый выключатель и двигатель всасывания нажатием на красный выключатель (Рис.7).

Нажимая на курок подачи моющего средства, ведите рукоятку с подсоединенными аксессуарами по направлению к себе (Рис.24).

После подачи моющего средства на обрабатываемую поверхность повторите вышеуказанную операцию без воздействия на курок (Рис.25).

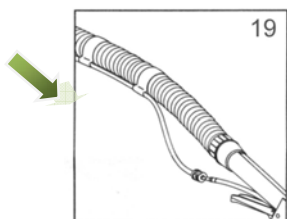


Рис. 19



Рис. 7

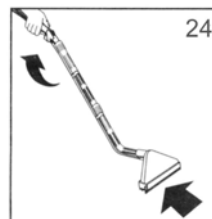


Рис. 24

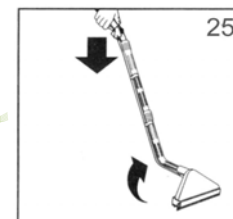


Рис. 25



Для чистки мягкой мебели отсоедините удлинительную трубку **М** от рукоятки **Р** и шланг подачи мощного раствора **Н** от шланга курка **К** (Рис.20-22). Установите насадку **И**, соединив шланг курка **К** со шлангом насадки (Рис.23-26). Приложите насадку к обрабатываемой ткани и, нажимая на курок, ведите ее по направлению к себе (Рис.27).

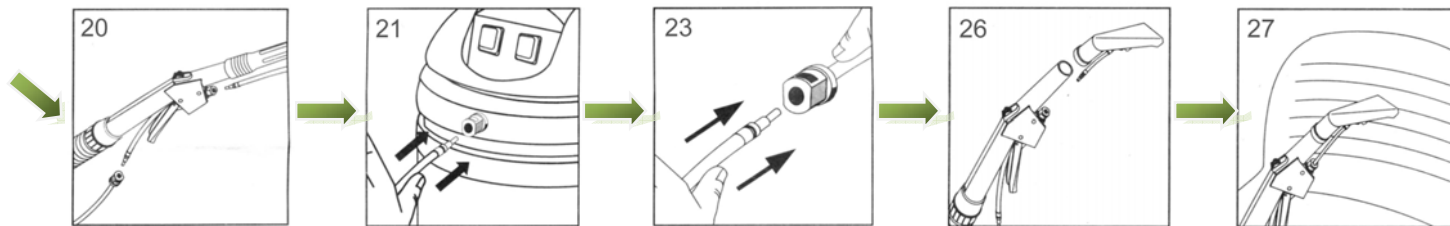





Рис. 20

Рис. 21

Рис. 23


Рис. 26

Рис. 27

-  **Двигатель всасывания должен работать в непрерывном режиме не более 2-х часов. После 2 часов непрерывной работы электродвигателя, необходимо выключить его, нажав на соответствующий выключатель, и сделать перерыв на 20 - 30 мин.**
-  **Насос должен работать при использовании прибора для мытья путем экстракции.**
-  **Если во время работы в баке нет воды или раствора моющего средства, насос может сломаться.**
- Рекомендованные моющие средства уточняйте у представителей Delvir.**

### Сбор жидкостей.

Подготовьте аппарат к работе.

-  **Убедитесь, что резервуар для воды **Е** абсолютно пуст. В противном случае опорожните его.** Закрепите моторный блок **С** на резервуаре для воды **Е** при помощи специальных фиксаторов (Рис.3). Подсоедините гибкий шланг **Г** к входному всасывающему отверстию **Ф** (Рис.4). Подсоедините к свободному концу шланга с угловой трубкой **Р** телескопическую трубку **В** или удлинительную трубку **М** с изогнутой трубкой **О** (Рис.5).

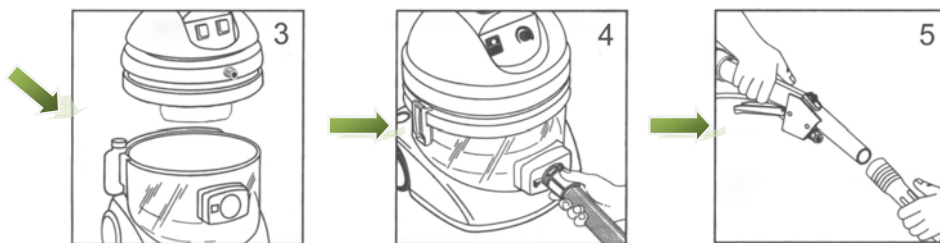


Рис. 3

Рис. 4

Рис. 5

**WD HOME:** к концу удлинительной трубки подсоедините насадку для сбора влаги **А**.

**WDC HOME:** для сбора влаги с ковровых покрытий к концу изогнутой трубки **О** подсоедините насадку с форсункой **Q** (Рис.18), для уборки полов и твердых поверхностей установите фронтальный скребок **R** (Рис.14).

Активируйте двигатель всасывания, нажав на выключатель (красный), расположенный на моторном блоке аппарата, предварительно подключив его к источнику электроэнергии (Рис.7). При необходимости, установите регулятор оборотов двигателя в нужное положение.

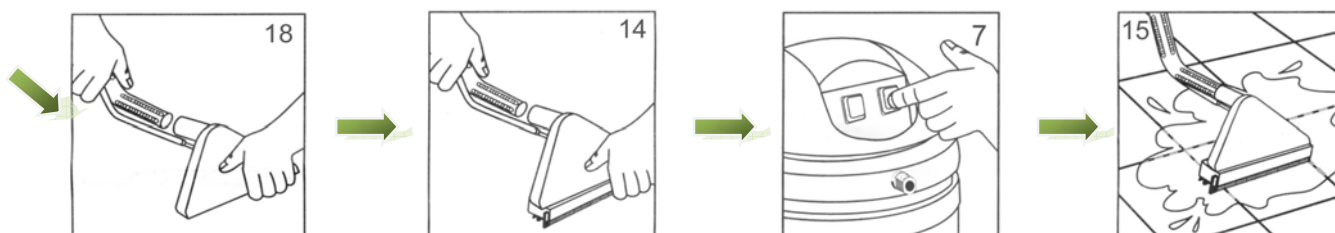


Рис. 18

Рис. 14

Рис. 7

Рис. 15



## Работа с электрощеткой.



Для глубокой чистки ковров, мягкой мебели, подушек, одеял и т.п. используется дополнительный аксессуар - электрощетка. Для более удобной работы с электрощеткой рекомендуется использовать две удлинительные трубки М.

Подготовьте аппарат к работе.

### Технические характеристики.

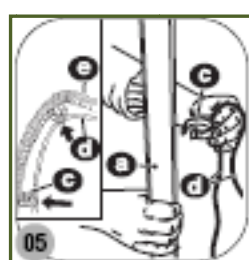
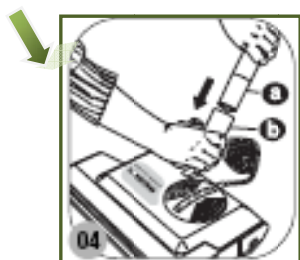
Модель	Электрощетка ELETTR. UNIV. D36/38
Мощность электродвигателя, Вт	130
Ширина уборки, см	35
Привод вращения	Ременная передача
Частота вращения, об/мин	4000
Поверхность трения	Нейлон
Масса, кг	2
Напряжение, В	230
Частота тока, Гц	50-60
Защита от теле-радио помех	+



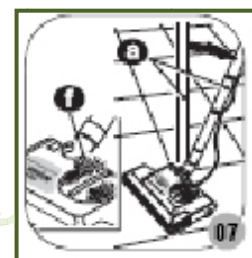
Рекомендуется использовать только данную модель электрощетку с вышеуказанными характеристиками, которая совместима с данной моделью пылесоса. Использование электрощетку с другими характеристиками может привести к поломке аппарата и самого аксессуара.





### Подготовка электрощетку к работе:

- Вставьте в муфту (b) удлинительную (или телескопическую) трубку (a), входящую в комплект аппарата.
- Прикрепите как к удлинительной (или телескопической) трубке (a), так и к гибкому шлангу (e) шнур электропитания электрощетку (d), при помощи зажимной скобы (c).



- Подсоедините штекер электрошнура от электрощетку в соответствующий разъем с надписью «200W», расположенный на моторном блоке аппарата.
  - В вертикальном положении удлинительных трубок двигатель электрощетку отключен. Для его активации, удерживая основание электрощетку с надписью «PUSH» ногой, наклонить рукоятку на себя в рабочее положение. При работе электрощетку создается вибрация, позволяющая выбивать пыль из глубины объемных мягких предметов, чистить ковры и напольные покрытия до основания, одновременно приподнимая и расчесывая примятый ворс.
- Все операции по глубокой очистке рекомендуется выполнять при максимальных оборотах электродвигателя.



-  Электрощетка может использоваться только на мягких покрытиях (ковровые покрытия, мягкая мебель), при использовании на твердых поверхностях существует опасность выхода из строя подшипников вращающегося валика.
-  Не рекомендуется использовать электрощетку на деликатных поверхностях, во избежание их повреждения.
-  При чистке края ковров с кистями, следует вести электрощетку по краю ковра вдоль кистей, во избежание наматывания их на валик.
-  Ни в коем случае нельзя использовать электрощетку для уборки жидкостей и на влажных поверхностях во избежание поражения электрическим током. Кроме того, это может вывести электрощетку из строя.

### Очистка воздуха в помещении.

**Подготовьте аппарат к работе.**

Активируйте двигатель всасывания, нажав на выключатель (красный), расположенный на моторном блоке аппарата, предварительно подключив его к источнику электроэнергии. При необходимости установите регулятор оборотов двигателя в нужное положение.


-  Для очистки воздуха в помещении рекомендуется использовать минимальные и средние обороты двигателя.

Одновременно с очисткой воздуха происходит поглощение некоторых бытовых запахов.

Для ароматизации воздуха в помещении достаточно добавить несколько капель специального ароматического масла (мяты, эвкалипта, лимона и т.п.), кроме тех, что с пометкой «для наружного применения», поскольку концентрация в них ароматических эфиров недостаточна, в резервуар с водой и на несколько минут включить двигатель на средних оборотах.

При пониженной влажности воздуха в помещении, например, во время отопительного сезона, такая процедура позволяет ее повысить. Кроме того, происходит ионизация воздуха в помещении.

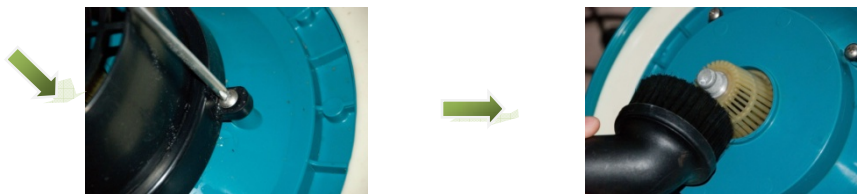
### **6. Уход и техническое обслуживание.**

-  Для обеспечения максимального эксплуатационного периода аппарата необходимо осуществлять следующие действия по уходу за ним:
  - Каждый раз после использования аппарата опорожняйте бак и промывайте его проточной водой. Это поможет предупредить образование дурного запаха, размножение бактерий и образование отложений.
  - Необходимо высушивать бак и дополнительные приспособления после всасывания жидкости.

-  **Ни в коем случае не храните аппарат с водой или влажным!**

- По окончании работы в режиме подачи моющего средства необходимо промыть систему во избежание высыхания моющего средства внутри ее. Для этого необходимо опорожнить и промыть резервуар для моющего средства, залить его чистой водой и поработать в режиме экстрактора 2-3 минуты.
- По окончании каждой уборки отсоедините от аппарата гибкий шланг и насадки, промойте и просушите их, уберите до следующего использования.
- После каждой уборки следует следить за чистотой сепаратора и при необходимости прочищать его. Очищайте динамический сепаратор щеточкой или кистью приблизительно раз в 3 (три) месяца

- Отсоедините и переверните моторный блок. Отвинтите крепежную гайку, используя крестовую отвертку.
- Поверните кожух и снимите его.
- Очищайте динамический сепаратор щеточкой или кистью.



- Периодически (через каждые 700-800 мото-часов) необходимо показывать аппарат техническим специалистам в авторизованном сервисном центре для проверки электродвигателей на неисправности и на предмет износа.
- Следите за чистотой валика со щетиной электрощетки (дополнительная комплектация). Для этого, не реже одного раза в два месяца, снимите нижнюю крышку, открутив 3 винта, и прочистите валик, удалив накрутившиеся волосы, нитки и т.п.
- Замена шнура электропитания. Если кабель питания поврежден, обратитесь в ближайший центр технического обслуживания, т.к. для технического обслуживания приборов с двойной изоляцией требуется большая осторожность и точное знание их устройства и должно осуществляться только квалифицированным техническим персоналом. Запасные части приборов с двойной изоляцией должны точно соответствовать заменяемым заводским частям.

## 7. Утилизация.

Не используйте части старого аппарата в качестве запасных. Не подлежит утилизации вместе с несортированными муниципальными отходами. При решении навсегда прекратить использовать аппарат рекомендуется удалить провод электропитания. Аппарат является особым мусором, который необходимо разобрать на части и утилизировать в соответствии с нормами местного законодательства.



## 8. Техника безопасности.

Как любое электрическое устройство, данный аппарат должен использоваться исключительно по назначению, в соответствии с руководством по эксплуатации. Любые неправильные действия могут привести к поражению электрическим током и другим травмам оператора. В настоящее время данные виды аппаратов производятся согласно инструкциям техники безопасности, которые признаны компетентными институтами по безопасности. Безответственное использование может представлять для людей серьезную опасность. Оборудование должно использоваться исключительно квалифицированным персоналом. Перед началом использования аппарата настоятельно рекомендуется внимательно ознакомиться со следующими правилами безопасности:

- Компоненты, используемые при упаковке (например, пластиковые мешки) могут представлять опасность. Держите их в недоступном месте от детей и животных.
- Не используйте аппарат в целях, не предусмотренных данным руководством – это может представлять опасность.
- Убедитесь, что напряжение, указанное на идентификационной пластине пылесоса, соответствует напряжению в электросети.
- Убедитесь, что штепсельная вилка соответствует разъему в розетке электросети и правильно подключена.
- В случае если необходимо использовать удлинитель или переходник, убедитесь, что его характеристики подходят для использования с данным оборудованием, он расположен на сухой поверхности и защищен от попадания воды.
- Не используйте перемотанный электрокабель, поскольку это может вызвать скачки напряжения или перегрев. Всегда держите электрокабель сухим.
- Оборудование должно быть правильно собрано перед использованием.



- Убедитесь, что все фильтры очищены и не повреждены.
- Не приближайте всасывающую насадку близко к частям тела, особенно к глазам, ушам и рту.
- Не используйте аппарат во взрывоопасной атмосфере.
- Данный аппарат не предназначен для сбора частиц опасных для здоровья (пепел в камине), воспламеняющихся/взрывоопасных (бензина, керосина) и химически агрессивных субстанций (кислот и щелочей).
- Не распыливайте моющий раствор вблизи источников электроэнергии и других электрических приборов. Не используйте аппарат для распыления химически агрессивных субстанций (кислот и щелочей).
- Оборудование не должно быть использовано для сбора воды из емкостей, туалетов, труб и т.д.
- Не прикасайтесь к электрическому кабелю мокрыми руками.
- Не тяните за кабель в случае попадания его под работающий аппарат, а также для перемещения аппарата или отсоединения штепселя из розетки электросети. При отключении аппарата от источника электроэнергии необходимо предварительно полностью выключить аппарат.
- Периодически осматривайте электрический кабель и сам аппарат на предмет повреждений. Если Вы обнаружили какое-либо повреждение, обратитесь в авторизованный сервисный центр для ремонта.
- Никогда не оставляйте оборудование без внимания во время использования.
- Если аппарат опрокинулся, поднимите его перед тем, как выключить.
- В случае ненормальной работы аппарата (слишком сильно шумит мотор или происходит утечка жидкости из выхлопного отверстия и т.п.) немедленно выключите аппарат, а затем отключите его от источника электроэнергии. Сообщите о неисправностях в авторизованный сервисный центр.
- Никогда не выполняйте никаких операций по обслуживанию аппарата, предварительно не отключив его от электропитания. Если аппарат необходимо оставить без присмотра, его также необходимо отключить от электросети.
- Аппарат нельзя мыть, погружая его в воду или под струей воды.
- Сервисное обслуживание и ремонт аппарата должны осуществляться только квалифицированным персоналом. При замене запчастей для машины должны использоваться только оригинальные комплектующие.
- Производитель не несет ответственности за любые повреждения/травмы, причиненные людям или имуществу из-за неправильного использования аппарата или из-за проведения процедур, не упоминаемых в данном руководстве.



Проблема	Причина	Решение
Аппарат не включается	- Нет электричества в сети - Шнур питания, выключатель или двигатель вышли из строя	- Проверьте розетку - Обратитесь в центр технического обслуживания
Аппарат стал хуже всасывать	- Емкость для воды переполнена - динамический сепаратор засорен - насадки/трубки/шланг загрязнены	- Вылейте воду из емкости - Почистите динамический сепаратор - Проверьте насадки/трубки/шланг
Увеличилось количество оборотов двигателя	- Емкость для воды переполнена - динамический сепаратор засорен - насадки/трубки загрязнены	- Вылейте воду из емкости - Почистите динамический сепаратор - Проверьте насадки/трубки/шланг
Из решеточных колпачков течет вода	- Уровень воды в емкости превышает допустимый. - При влажной уборке забыли вылить собранную грязную воду.	- Вылейте часть воды до достижения уровня, указанного красной линией - Вылейте полностью грязную воду

		из емкости
Выделение воды / моющего раствора неоднородное.	-Засорен фильтр шланга подачи моющего раствора. -Засорен распылитель моющего раствора.	- Промойте фильтр под проточной водой - Почистите сопло
Пыль проходит через систему фильтрации.	-Отсутствие воды. -Уровень воды слишком низкий. -Вода очень грязная (высокое содержание пыли). -Остатки пыли в динамическом сепараторе.	-Налейте воду и прочистите динамический сепаратор. -Налейте воды до отметки уровня на баке для грязной воды. - Замените воду и сполосните бак. -Тщательно прочистите сепаратор.
Динамический сепаратор неисправен.	-Гайка динамического сепаратора затянуты слишком туго.	-Обратитесь к поставщику

## 9. Устранения неисправностей.

### 10. Гарантийные обязательства.

Аппарат имеет гарантию на устранение возникших неисправностей и замену составных частей, за исключением гибкого шланга и аксессуаров, преждевременно вышедших из строя по вине предприятия изготовителя, в течение 12 месяцев со дня продажи, при условии соблюдения требований по монтажу, эксплуатации и техническому обслуживанию, изложенных в настоящем документе. При неисполнении хотя бы одного пункта данной инструкции приемщик вправе отказать покупателю в гарантийном ремонте и осуществить платный ремонт.

Настоящие обязательства не ограничивают определенные права потребителей, но дополняют и уточняют оговоренные законом обязательства, предполагающие соглашение (договор) сторон.

Перед использованием товара обязательно прочтите все условия данных гарантийных обязательств и руководство по эксплуатации, прилагаемой к товару.

Тщательно проверьте внешний вид товара и его комплектность, указанную в руководстве по эксплуатации. Все претензии по внешнему виду и комплектности предъявляйте продавцу при принятии товара.

Настоящая гарантия предоставляет Вам право при обнаружении в товаре недостатков, возникших из-за дефектов изготовления или материалов (то есть, вследствие обстоятельств, за которые отвечает изготовитель) на их бесплатное устранение в течение гарантийного срока, который составляет двенадцать месяцев и начинается истекать с момента передачи товара покупателю.

При наличии претензий по качеству обратитесь в уполномоченную организацию, осуществляющую гарантийное обслуживание. При отсутствии такой организации в Вашем городе Вы можете обратиться в торговое предприятие, где был приобретен товар.

Для получения гарантийного обслуживания необходимо предоставить: настоящий Гарантийный Талон, а также по требованию сервисного центра документ, подтверждающий приобретение товара (расходная накладная и/или кассовый чек).

НЕ ПРИНИМАЮТСЯ гарантийные талоны, которые неправильно или не полностью заполнены, с подчистками и исправлениями.

Доставка оборудования, подлежащего гарантийному ремонту, в сервисную службу и обратно осуществляется силами клиента и за его счет, если иное не оговорено в дополнительных письменных соглашениях.

Гарантийное обслуживание выполняется бесплатно, включая выполнение ремонтных работ и стоимость необходимых материалов.

Срок гарантийного обслуживания устанавливается в соответствии с существующим законодательством и зависит от трудоемкости ремонта.

Все узлы и компоненты, являющиеся частью неисправного (заявленного на гарантийное обслуживание) оборудования, замененные в течение гарантийного периода, наследуют гарантийный период и условия всего изделия в целом, т.е. ни на данные компоненты, ни на изделие в целом не предусматривается безусловное расширение (продление) гарантийного периода.

Гарантийное обслуживание не включает в себя работы по техническому обслуживанию, ремонту или замене запчастей и комплектующих в связи с их износом в процессе эксплуатации.

Продавец не несет ответственности ни за какие-либо убытки, связанные с выходом из строя и ремонтом оборудования.

**Гарантия качества товара не распространяется:**

- На составляющие части товара, изнашивающиеся в процессе эксплуатации (клапаны, уплотнения, сальники, защитные кожухи, смазка, графитовые щетки электродвигателя, ремни и т.п.);
- На аксессуары, прилагаемые в комплекте или дополнительно приобретенные к товарам и изнашивающиеся в процессе эксплуатации (насадки и их элементы, трубки, фильтры, шланги, щетки, пэды, скребки и т.п.);
- На товары, у которых отсутствует идентификационная пластина или наклейка с серийным номером;
- На товары, которые вышли из строя и/или получили дефекты вследствие нарушения правил эксплуатации, и/или хранения, и/или транспортировки, указанных в руководстве по эксплуатации; несоответствия требований руководства по эксплуатации и/или нестабильности параметров водных трубопроводов, сетей электропитания, условий окружающей среды и других внешних факторов;
- На товары, которые вышли из строя и/или получили дефекты вследствие применения не по назначению; неосторожного и/или небрежного использования (включая перегрузку), приведшего к повреждениям; использования неоригинальных комплектующих и запчастей, модификации, вскрытия и/или ремонта неуполномоченной организацией (частным лицом);
- На товары, которые вышли из строя и/или получили дефекты вследствие несвоевременного прохождения периодического технического обслуживания, указанного в руководстве по эксплуатации;
- На товары, эксплуатировавшиеся с неустраненными недостатками;
- На внешние и внутренние загрязнения, возникшие в процессе эксплуатации или по вине потребителя;
- На механические повреждения (трещины, царапины, сколы и т.п.), возникшие в процессе эксплуатации, по вине потребителя или вызванные воздействием агрессивных сред, высоких и низких температур;
- На неисправности, которые вызваны не зависящими от производителя причинами, такими как: действия третьих лиц, несчастные случаи, явления природы, стихийные бедствия, домашние и дикие животные, насекомые, бытовые факторы, попадание жидкостей и инородных предметов внутрь изделия независимо от их природы, если возможность подобного не оговорена в технической документации и руководстве по эксплуатации.